

*OPHISICHTHYS DUBIUS* OSORIO, 1917 SYNONYME  
DE *PANTURICHTHYS MAURITANICUS*  
PELLEGRIN, 1913  
(PISCES, ANGUILLIFORMI, HETERENCHELYIDAE)

LUIZ SALDANHA



ARQUIVOS  
DO  
MUSEU  
BOCAGE

2.<sup>a</sup> Série  
Vol. II n.º 10  
1969

Publicação do Museu e Laboratório Zoológico e Antropológico  
FACULDADE DE CIÊNCIAS DE LISBOA

*OPHISICHTHYS DUBIUS* OSÓRIO, 1917 SYNONYME  
DE *PANTURICHTHYS MAURITANICUS*  
PELLEGRIN, 1913  
(PISCES, ANGUILLIFORMI, HETERENCHELYIDAE)

par

LUIZ SALDANHA

Naturalista do Museu Bocage

OSÓRIO décrit en 1917 le genre *Ophisichthys* dont l'espèce type était *O. dubius*. Quant au placement de cette espèce dans une famille, l'auteur en question nous dit qu'il était difficile de le faire par rapport aux familles connues mais que les caractères de l'exemplaire l'approchaient des Muraenidae, tels qu'ils avaient été décrits par GÜNTHER et par JORDAN et EVERMANN. OSÓRIO y plaça son espèce, restant cependant dans le doute s'il ne s'agissait pas d'un exemplaire jeune.

L'examen de *O. dubius* (cf. description) nous montra qu'il s'agissait de *Panturichthys mauritanicus*, un Heterenchelyidae décrit par PELLEGRIN en 1913.

La pauvreté des bibliothèques portugaises de l'époque, comme d'ailleurs OSÓRIO (1917) le remarque à juste titre, ne doit pas être étrange au fait de cet auteur avoir décrit la même espèce quatre ans après PELLEGRIN.

Les Heterenchelyidae de la côte occidentale d'Afrique venant de faire l'objet d'une excellente révision de J. BLACHE (1968) nous nous bornerons à décrire l'holotype de OSÓRIO.

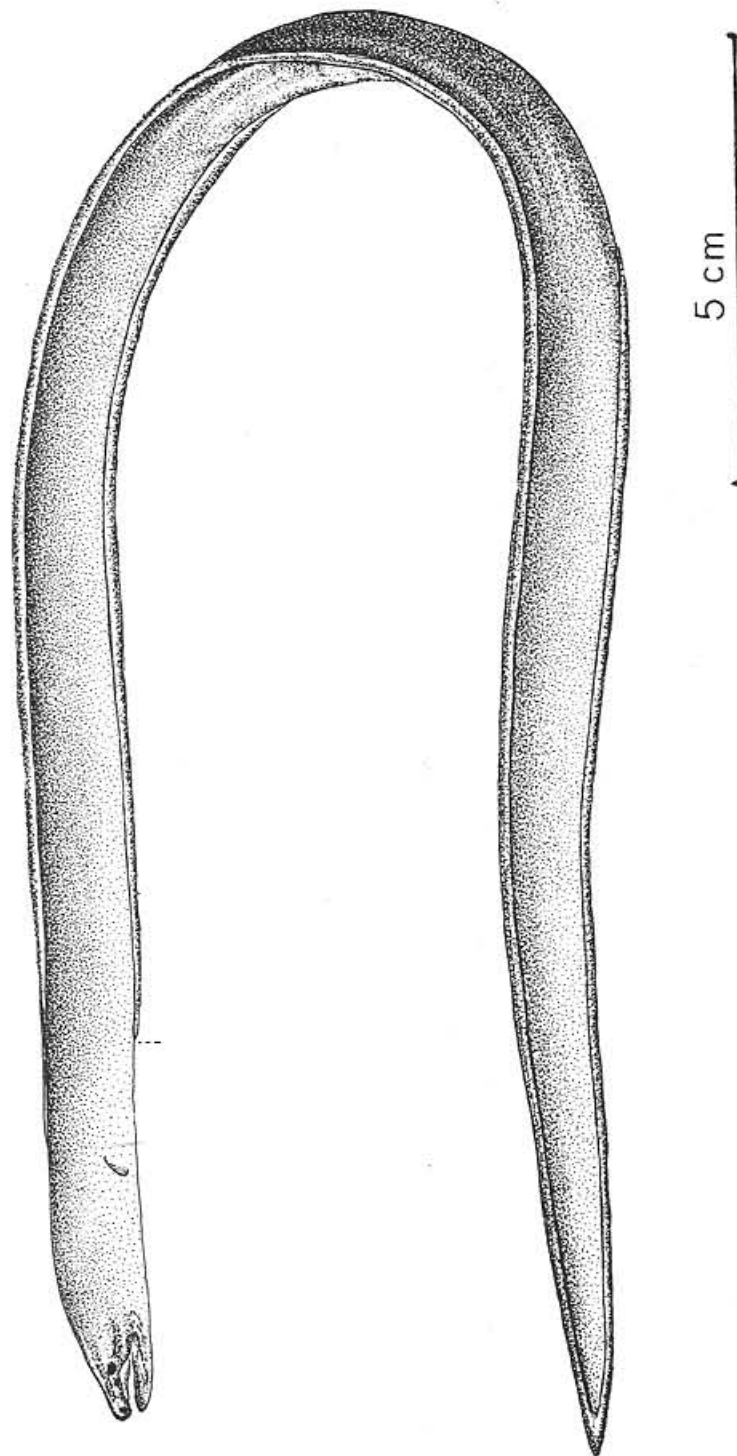


FIG. 1 — Aspect général de l'exemplaire

**Description** (figs. 1 à 4):

Ex. type n.º T 125 (1796), coll. Museu Bocage

Longueur totale 340 mm

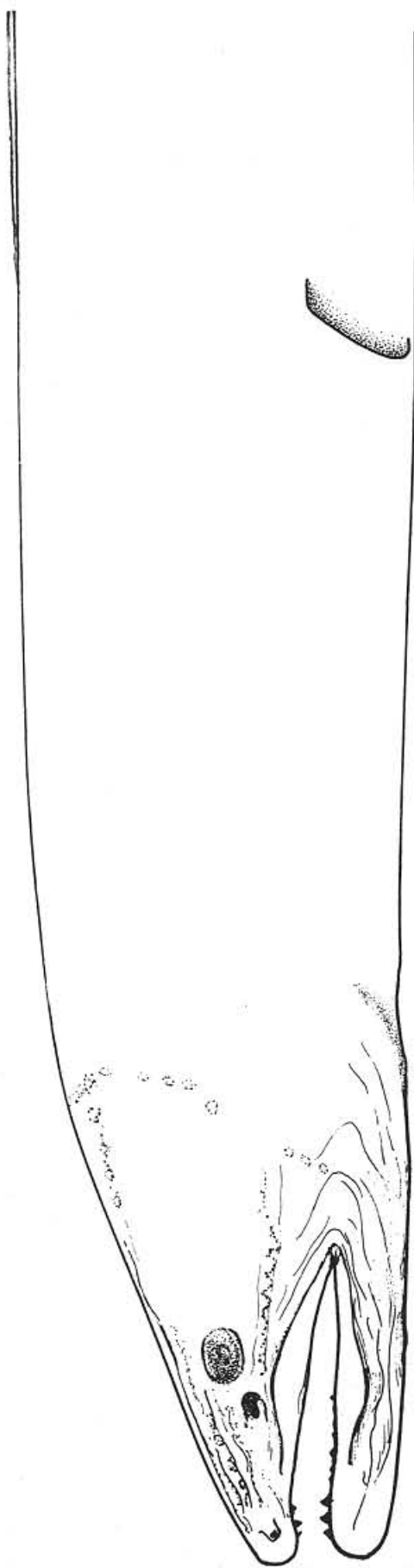
Longueur standard 335 mm

Corps allongé à peu près cylindrique antérieurement se comprimant graduellement dans la moitié postérieure de la région caudale (fig. 1). Anus placé près de la tête, la longueur préanale faisant 12,23 % de la longueur standard. Celle-ci fait sensiblement 98,5 % de la longueur totale. Par rapport à la longueur standard le tronc (mesuré entre l'extrémité postérieure de la fente branchiale et le niveau de l'anus) en fait 3,88 %, et la longueur caudale 87,76 %. Hauteur du corps sensiblement constante dans la moitié antérieure de celui-ci, diminuant postérieurement. Elle a la même valeur au niveau de la fente branchiale et de l'anus, faisant 2,98 % de la longueur standard et 34,48 % de la longueur de la tête. Extrémité de la queue éfilée.

Tête conique (fig. 2) dans sa partie antérieure, faisant 8,35 % de la longueur standard. La longueur de la tête est sensiblement double de celle du tronc. Le dessus de la tête est parcouru par une crête dermique s'étendant sensiblement du niveau des narines antérieures jusqu'à un peu en arrière du niveau de la commissure bucale. Museau pointu faisant 17,24 % de la longueur de la tête. Mâchoire supérieure légèrement proéminente par rapport à l'inférieure. Vue par en-dessous celle-ci est triangulaire. Lèvres développées, présentant des villosités, notamment dans leur partie antérieure (l'extrémité des mâchoires présente un grand nombre de petites villosités). Fente buccale légèrement oblique vers le bas, en direction à sa partie postérieure, faisant 24,13 % de la longueur de la tête. Elle dépasse le niveau de l'œil. Celui-ci, de petites dimensions, est placé vers le commencement du second sixième de la tête et fait 3,44 % de la longueur de cette dernière. Espace interorbitaire plus grand que le diamètre horizontal de l'œil, faisant 12,06 % de la longueur de la tête. Ouvertures branchiales complètement séparées l'une de l'autre en position ventrale et ayant la forme de croissant dont l'ouverture fait face à la partie postérieure du corps. Leur longueur fait 10,34 % de la longueur de la tête. Celle-ci présente des alignements de petites élévations de la peau, correspondant sensiblement aux canaux latéraux céphaliques mais n'ayant pas de pores.

Narines antérieures placées vers l'extrémité du museau, cernées d'un rebord élevé qui prend l'aspect d'un tube. Narines postérieures s'ouvrant près du bord antéro-inférieur de l'œil cernées aussi d'un rebord assez développé formant une espèce de tube proéminent dirigé vers l'arrière.

Les dents, dont plusieurs se trouvent émoussées, se disposent sur les prémaxillaires, maxillaires, plaque intermaxillaire, vomer et dentaires selon



1 cm

FIG. 2 — Aspect de la tête

le schéma présenté ci-après (fig. 3). Les prémaxillaires sont bordés d'une rangée de dents. Sur la plaque intermaxillaire les dents se disposent suivant une ligne irrégulière. La partie antérieure des maxillaires présente deux rangées de dents. Vers la partie postérieure des premiers il ne

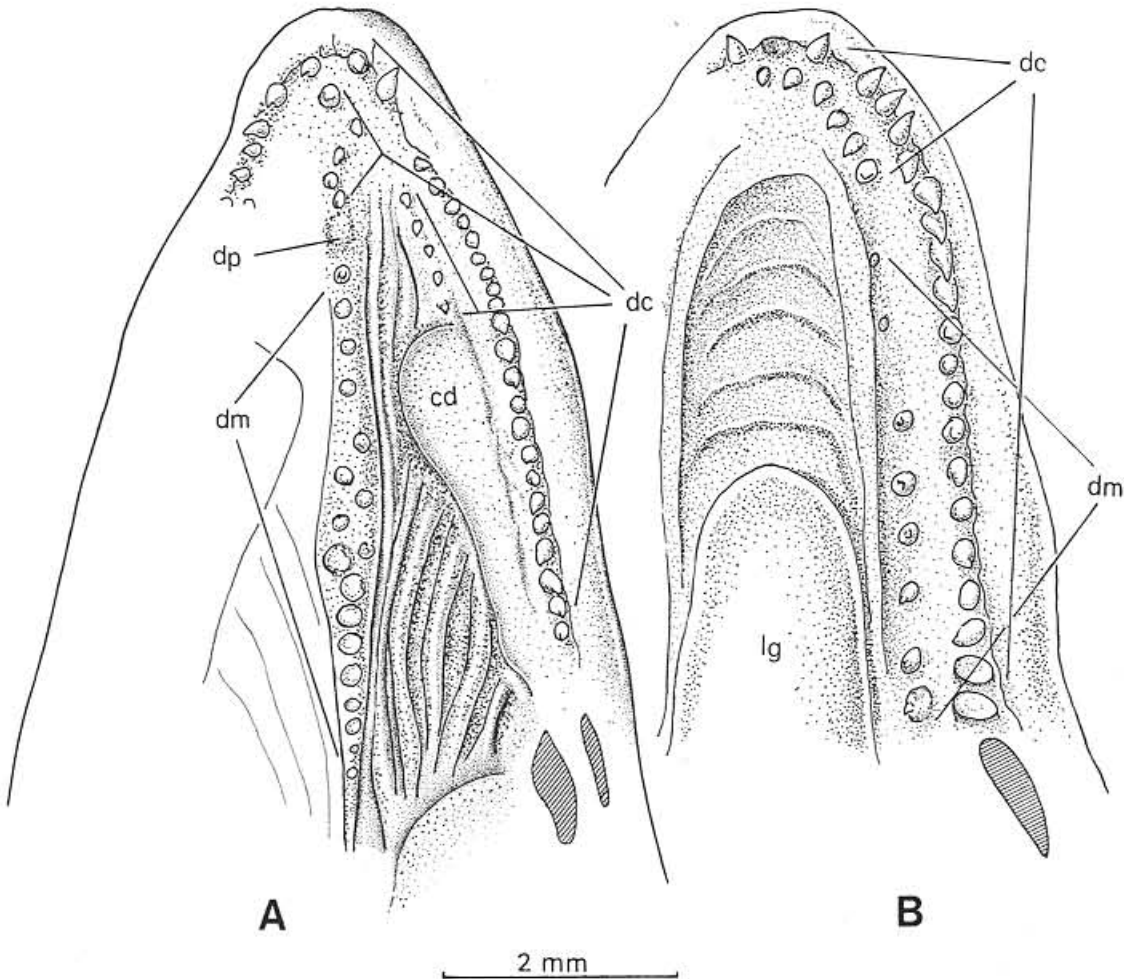


FIG. 3 — Schéma de la dentition: A — parties centrale et gauche de la mâchoire supérieure; B — parties centrale et droite de la mâchoire inférieure. *cd* — coussinet dermique; *dc* — dents caniniformes; *dm* — dents molariformes; *dp* — dent sous la peau; *lg* — langue

subsiste qu'une seule rangée, l'intérieure faisant place à deux coussinets dermiques latéraux. Le vomer présente une rangée de dents dans presque toute sa longueur. Ce n'est que vers sa partie moyenne que les dents se disposent en deux rangées. Les dentaires présentent deux rangées de dents dans toute leur longueur. La rangée interne de celles-ci présente de nombreuses dents sous la peau (ce qui se passe aussi dans d'autres rangées). Sur la mâchoire supérieure on compte dans la rangée extérieure 23 dents

du côté droit et 24 du côté gauche (prémaxillaires et maxillaires — commençant le comptage sur le plan sagittal). Les deux rangées intérieures des maxillaires présentent 5 dents chacune. Les dents de la plaque intermaxillaire et du vomer sont en nombre de 24. Les dentaires présentent sur la rangée externe 20 dents du côté droit et 22 du côté gauche et sur l'interne 13 du côté droit et 12 du côté gauche.

Entre les deux premières dents de chacune des rangées externes de la mâchoire inférieure on observe une légère dépression qui doit correspondre

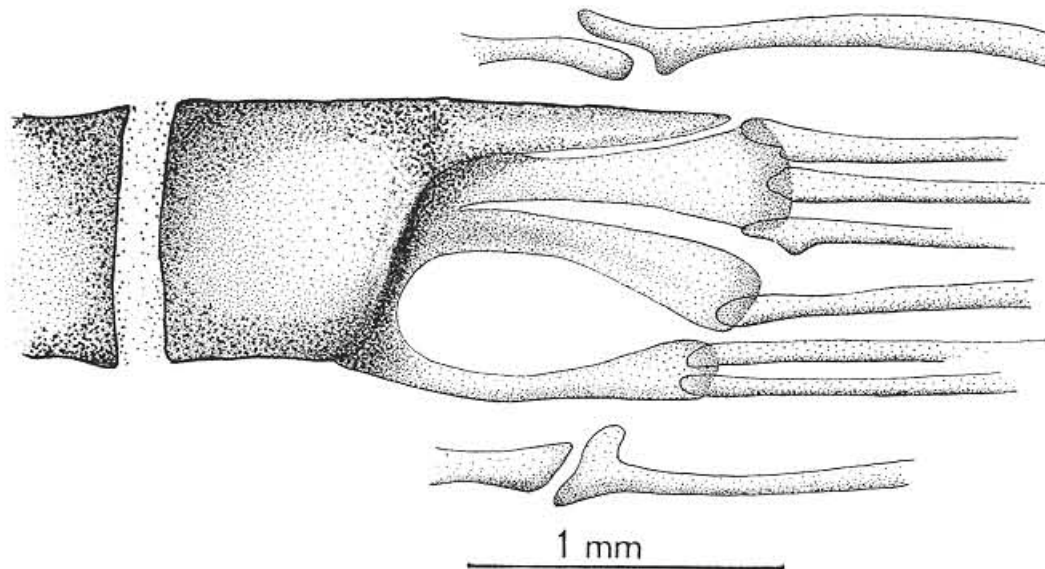


FIG. 4 — Schéma du complexe caudal.

à l'emplacement d'une dent qui est tombée, l'«alvéole» s'étant cicatrisé par la suite.

Les dents des prémaxillaires, plaque intermaxillaire, maxillaires, et dentaires (sauf sur les 2/3 postérieurs de la rangée intérieure) sont caninoïdes. Les dents du vomer ainsi que celles de la partie postérieure de la rangée interne des dentaires sont molariformes (quelques unes typiquement «pointues à couronne molariforme» — cf. BLACHE *op. cit.*).

Langue adhérente au plancher buccal n'ayant libre que son extrémité et ses bords.

Nageoires dorsale et anale confluentes avec la caudale. Les premières sont basses. Extérieurement on observe le commencement de la dorsale au niveau des fentes branchiales. L'annale commence juste après l'anus. La caudale présente 3 rayons sur l'hypural supérieur et 3 sur l'hypural inférieur (scindé en deux) (fig. 4).



Le nombre de vertèbres, les deux hypuraux compris, observé par dissection est de 166.

L'exemplaire complètement décoloré (conservé à l'alcool) présente sur tout le corps une tonalité beige blanchâtre.

**Localisation** — Le spécimen a été capturé (1913?) sur la côte du Maroc et offert au Museu Bocage par M. JOSÉ DA GLÓRIA, machiniste à bord du bateau de pêche «Albatroz». Ces indications sont les seules données par B. OSÓRIO (*op. cit.*) et existantes au Museu Bocage.

### SUMMARY

The author gives a description of *Ophisichthys dubius* OSÓRIO, 1917 that is a synonym of *Panturichthys mauritanicus* PELLEGRIN, 1913.

### BIBLIOGRAPHIE

- BLACHE (J.), 1968 — Contribution à la connaissance des Poissons anguilliformes de la côte occidentale d'Afrique. Neuvième note: Les Heterenchelidae. *Bull. Inst. fond. Afr. noire*, 30, (A), 4, pp. 1540-1581.
- BEN-TUVIA (A.), 1956 — Eels of the Family Heterenchelidae. *Ann. Mag. nat. Hist.*, 9, (12), 102, pp. 401-408, fig. 4.
- FOWLER (H.), 1936 — The Marine Fishes of West Africa. *Bull. Amer. Mus. nat. Hist.*, 70, 1, pp. 304-306, fig. 145.
- OSÓRIO (B.), 1917 — Nota sobre algumas espécies de peixes que vivem no Atlântico Ocidental. *Arq. Univ. Lisboa*, 4, pp. 103-131, pl. XXXVI.
- PELLEGRIN (J.), 1913 — Sur un Poisson Apode nouveau de la côte de Mauritanie. *IX<sup>e</sup> Congrès International de Zoologie, Monaco*, pp. 168-172, fig. 1.
- 1913 — Poissons des côtes de Mauritanie — Mission de M. Gruvel (5<sup>e</sup> note). *Bull. Soc. zool. Fr.*, 38, pp. 116-118.
- REGAN (T.), 1912 — Description of Two new Eels from West Africa belonging to a new Genus and Family. *Ann. Mag. nat. Hist.*, 10, (8), pp. 323-324.
- 1912 — The Osteology and Classification of the Teleostean Fishes of the Order Apodes. *Ann. Mag. nat. Hist.*, 10, (8), pp. 377-387.